

LA EVOLUCION DEL DELITO EN ESPAÑA, 1980-1999

JESUS ALONSO HERNAIZ

Comandante de la Guardia Civil
Servicio de Informática y Estadística

DESDE ...?

Siempre que se trata de estudiar la evolución de alguna variable surge inevitablemente la pregunta ¿desde cuándo? La respuesta evidentemente siempre depende en primer lugar de la disponibilidad de los datos. Para estudiar la evolución del delito este aspecto ha de conjugarse necesariamente con el ámbito territorial y/o funcional que queremos analizar; en su sentido geográfico más amplio tendremos que tener en cuenta todo el territorio nacional y funcionalmente hablando, tendremos que centrar la recogida de datos en los hechos delincuenciales conocidos tanto por el Cuerpo Nacional de Policía como por Guardia Civil.

Tratándose de la evolución delincencial y entendida en su sentido más amplio, es decir como variable de incidencia directa en la seguridad ciudadana, otro aspecto que conviene definir con claridad es el concepto de la variable a emplear. En este caso parece lógico concluir que deben tenerse en cuenta todas las infracciones penales, es decir, los delitos y las faltas.

Por último señalar que para realizar un análisis riguroso se debe de disponer de datos mensuales y según algunos estadísticos de al menos un período de tiempo de 10 años.

Centrado el tema con las premisas anteriores vamos a describir y analizar pues la evolución de las infracciones penales (delitos y faltas) conocidos por las Fuerzas y Cuerpos de Seguridad del Estado.

RECOGIDA DE DATOS

Hasta 1980, tanto la Policía como la Guardia Civil llevaban a cabo una recogida de datos

Estadística general de delitos comunes

18ª COMPAÑIA (SINOTIA)
Mes Febrero Año 1977

DELITOS	Sanción	Faltas	Sanción	En el mes de febrero			DETENIDOS
				Sanción	Faltas	Sanción	
Centro la seguridad interior del Estado	-	-	-	-	-	-	-
Centro la seguridad exterior del Estado	-	-	-	-	-	-	-
Falsedades	-	-	-	-	-	-	-
Centro la Administración de Justicia	-	-	-	-	-	-	-
Centro la vida pacífica	-	-	-	-	-	-	-
Juegos ilícitos	-	-	-	-	-	-	-
De las funcionarios en servicio	-	-	-	-	-	-	-
Centro las personas	-	-	-	2	2	1	-
Centro la honestidad	-	-	-	-	-	-	-
Centro el honor	-	-	-	-	-	-	-
Centro el estado civil	-	-	-	-	-	-	-
Centro la libertad y seguridad	-	-	-	-	-	-	-
Centro la propiedad	-	-	-	2	3	2	5
Infracción punible	-	-	-	-	-	-	-
Centro legislaciones especiales	-	-	-	-	-	-	-
Indefinidos	-	-	-	-	-	-	-
TOTALES	-	2	3	11	9	6	-

basada únicamente en los delitos. Existía un "estadillo" denominado "Estadística general de delitos comunes". Tenía una periodicidad mensual, recogía los principales grupos delictivos y sus respectivos detenidos. Otros impresos recogían información propia de los delitos contra las personas (víctimas, autores, móviles, instrumentos, etc.), infracciones contra la propiedad (centrada básicamente en los efectos que se sustraían) y una estadística sobre menores y jóvenes y sus especiales características.

Determinante ha sido, para establecer el periodo objeto de estudio, el hecho de que esta recogida de datos no incluía las faltas penales.

En 1979, el Ministerio del Interior, consciente de la importancia de disponer de una herramienta estadística que permitiera reflejar la actividad del mismo, aprueba por Orden de 26 de diciembre, el Plan General de estadística del Departamento, que por lo que a la estadística delincencial se refiere, recogía un Resumen General de Infracciones (delitos y faltas) y una serie de datos relativos a delitos contra la propiedad —dedicando una especial atención a los robos con violencia o intimidación—, contra las personas, delincuencia juvenil, actos terroristas, sustracciones/incautaciones de armas y explosivos y alteraciones de orden público. Paralelamente el Plan abarcaba otros aspectos relacionados con la actividad de Ministerio como el movimiento de españoles en los puestos fronterizos, intervenciones humanitarias, documentos de identidad y pasaportes, y una exhaustiva información estadística sobre un tema tan vigente en la actualidad como es el relativo a extranjeros.

El peso específico que la estadística relativa a la seguridad ciudadana representaba en el Ministerio del Interior y el auge experimentado del tratamiento informático de los datos como herramienta esencial son la base para que por Orden Comunicada de 27 de febrero de 1985 se apruebe el Programa Estadístico de Seguridad.

MINISTERIO DEL INTERIOR

CUADRO N.º 1

ORGANISMO

MES DE _____ DE _____

UNIDAD

RESUMEN GENERAL DE INFRACCIONES

DELITOS	HECHOS		DETENIDOS	FALTAS	HECHOS		DETENIDOS
	CONOCIDOS	ESCLARECIDOS			CONOCIDOS	ESCLARECIDOS	
C/ SEGURIDAD EXT. ESTADO				C/ LAS PERSONAS			
C/ SEGURIDAD INT. ESTADO				C/ LA PROPIEDAD			
FALSEDADES				DE IMPRENTA			
C/ ADMON. JUSTICIA				C/ ORDEN PUBLICO			
RESOZO				C/ INTERESES GENERALES			
JUROS ILICITOS				TOTAL			
FUNCIONARIOS							
C/ LAS PERSONAS							
C/ LA HONESTIDAD							
C/ EL HONOR							
C/ EL ESTADO CIVIL							
C/ LIBERTAD Y SEGURIDAD							
C/ LA PROPIEDAD							
INFRACCION PUNIBLE							
C/ LEGISLACIONES ESPEC.							
INDEFINIDOS							
TOTAL				TOTAL GENERAL			

Los aspectos más significativos del nuevo Programa son sin duda alguna el tratamiento común y globalizado para Policía y Guardia Civil y la utilización de una única fuente de datos para toda la difusión tanto interna, dentro Departamento (Delegaciones del Gobierno, Centros Directivos, etc.), como externa (otros Departamentos e Instituciones).

En resumen, estamos en condiciones de responder a la pregunta planteada al principio. Como quiera que, por lo que a faltas penales se refiere solo disponemos de datos desde la entrada en vigor del Plan General de Estadística del Ministerio, tomaremos enero de 1980 como base de partida.

En definitiva trataremos de describir y analizar "LA EVOLUCION DEL NUMERO TOTAL DE DELITOS Y FALTAS CONOCIDOS POR LAS FUERZAS CUERPOS DE SEGURIDAD DEL ESTADO A LO LARGO DE LOS ULTIMOS 20 AÑOS, ES DECIR DESDE 1980 A 1999".

ANALISIS DESCRIPTIVO

El resultado de la recogida de datos es el reflejado en los Anexo 1, 2 y 3 donde figuran los datos mensuales de los delitos y faltas conocidos por el Cuerpo Nacional de Policía y a la Guardia Civil. Los correspondientes al Cuerpo Nacional de Policía y a la Guardia Civil son reseñados en los Anexos del 4 al 9.

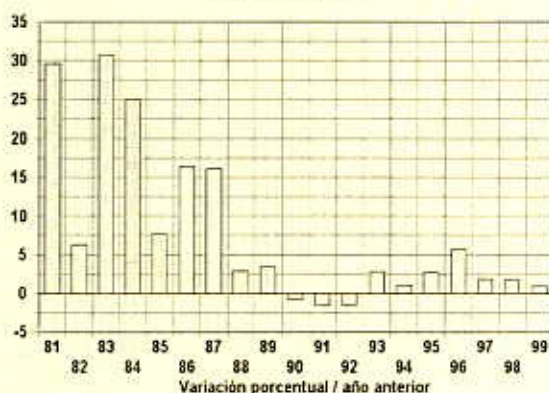
Globalmente el número total de infracciones penales (delitos y faltas), conocidos por las Fuerzas y Cuerpos de Seguridad del Estado es el reseñado en la tabla I.

delitos y faltas		tabla I	
año	total anual	variación año anterior numérica	%
1.980	448.186	-	-
1.981	580.539	132.373	29,5
1.982	616.649	36.110	6,2
1.983	806.071	189.422	30,7
1.984	1.008.004	201.933	25,1
1.985	1.005.185	77.181	7,7
1.986	1.263.483	178.298	16,4
1.987	1.466.816	203.333	16,1
1.988	1.508.305	42.489	2,9
1.989	1.561.556	52.251	3,5
1.990	1.550.423	-11.133	-0,7
1.991	1.525.431	-24.992	-1,6
1.992	1.502.826	-22.605	-1,5
1.993	1.544.435	41.609	2,8
1.994	1.581.880	17.453	1,1
1.995	1.603.182	41.294	2,6
1.996	1.695.248	92.066	5,7
1.997	1.726.351	31.103	1,8
1.998	1.758.051	29.700	1,7
1.999	1.773.043	16.992	1,0

Hasta 1987, las variaciones anuales respecto al año anterior fueron siempre positivas, porcentualmente importantes e irregulares en su cuantificación.

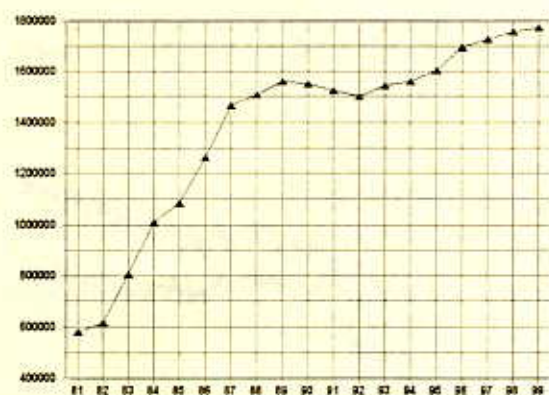
A partir de la entrada en vigor en 1987 del Programa Estadístico de Seguridad se observa una regularización en las variaciones porcentuales, cuantitativamente muy inferiores al período 1980/87; solo son negativas a comienzos de la década de los 90, y alcanza su máximo valor coincidiendo cronológicamente con la entrada en vigor del nuevo Código Penal, en 1996 con un incremento del 5,7 respecto a 1995. (Gráfico número 1.)

Gráfico número 1



Anual y cuantitativamente el número de infracciones penales conocidas por las Fuerzas y Cuerpos de Seguridad del Estado ha evolucionado según el siguiente gráfico número 2.

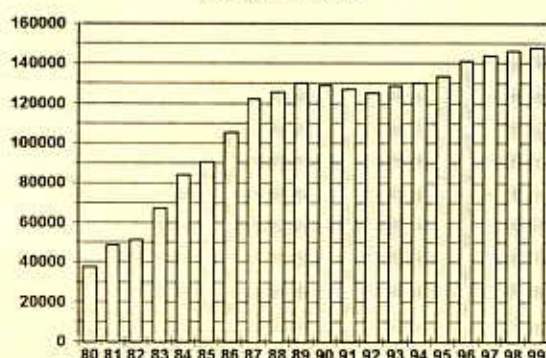
Gráfico número 2



Paralelamente la media mensual de delitos del período analizado es la reflejada en la tabla II y gráfico número 3.

tabla II	media
año	mensual
1.980	37.347
1.981	48.378
1.982	51.387
1.983	67.173
1.984	84.000
1.985	90.432
1.986	105.290
1.987	122.235
1.988	125.775
1.989	130.130
1.990	128.202
1.991	127.119
1.992	125.236
1.993	128.703
1.994	130.157
1.995	133.598
1.996	141.271
1.997	143.863
1.998	146.338
1.999	147.754

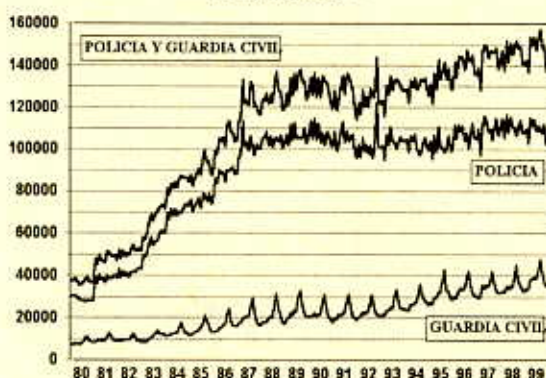
Gráfico número 3



En todo caso 1987, coincidiendo con la entrada en vigor del nuevo Programa Estadístico de seguridad, siempre representa un punto de inflexión en la serie de datos. Hasta 1994 se observa una estabilización y hasta el pasado 1999 un constante incremento.

Por lo que se refiere a datos mensuales la evolución de los datos del anexo 1 es la reflejada en el gráfico número 4.

Gráfico número 4



El aspecto más significativo es sin duda alguna la estacionalidad de los datos (CN de Policía y Guardia Civil), que es producida principalmente por los datos de Guardia Civil, que como puede observarse en el gráfico es porcentualmente mucho más acusada que la correspondiente al CN de Policía.

Nuevamente podemos distinguir en la serie dos partes bien diferenciadas por su tendencia, en las que 1987 es la frontera que las separa.

Centrándonos en la segunda parte de la serie (período 1987/1999) el incremento de infracciones penales (delitos y faltas) puede calificarse genéricamente como constante.

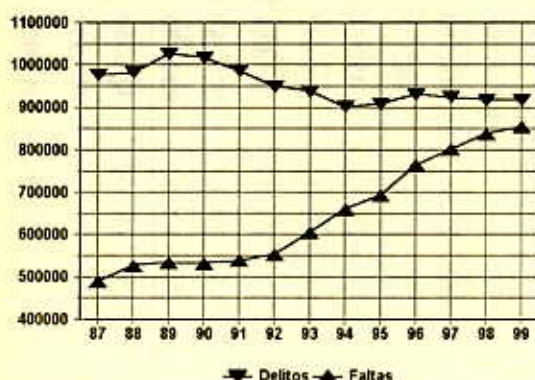
Sin embargo, un desglose de las infracciones por su calificación penales nos da como resultado el reflejado en la tabla III, en la que puede observarse que si bien por lo que respecta a la evolución de los delitos, los datos correspondientes a 1999 son inferiores a los de 1987 y, desde entonces, su valor absoluto se ha mantenido siempre entre los 900.000 y un millón de delitos, no ha ocurrido lo mismo con las infracciones penales calificadas como faltas cuyo valor absoluto ha sufrido un incremento del 75% en el mismo período de tiempo.

tabla III	Infracciones penales	
año	Delitos	Faltas
1.980	327.065	130.281
1.981	429.492	191.047
1.982	447.510	188.139
1.983	589.450	218.621
1.984	729.360	278.622
1.985	776.529	308.628
1.986	879.622	380.661
1.987	977.268	488.518
1.988	981.981	527.328
1.989	1.027.164	534.362
1.990	1.017.199	533.224
1.991	986.147	539.294
1.992	949.364	553.462
1.993	938.612	606.623
1.994	901.686	660.192
1.995	908.264	684.918
1.996	930.780	764.488
1.997	924.388	801.953
1.998	917.314	838.737
1.999	918.055	854.980

Este incremento es por lo que respecta al último quinquenio del 23%, que coincide en el tiempo con la entrada en vigor del nuevo Código Penal.

En 1987 el número de delitos era el doble que el número de faltas, mientras que en la actualidad (1999) son casi cuantitativamente iguales. (Gráfico número 5.)

Gráfico número 5



En resumen, la primera conclusión que puede obtenerse es que en la actualidad la tendencia de las infracciones penales es genéricamente de carácter creciente. Pero conviene matizar.

Por lo que respecta a las faltas (Tabla IV), al menos algunos de sus tipos delictivos, han influido de forma notable en el extendido concepto actual de seguridad ciudadana; en concreto las relacionadas con el orden socioeconómico (propiedad), desde 1987 se ha producido un constante incremento que hasta 1999 es porcentualmente del 70%.

Año	c/el orden socioeconómico	c/las personas
1.987	395.233	90.633
1.988	417.845	100.647
1.989	418.088	109.350
1.990	423.253	102.141
1.991	437.040	96.283
1.992	441.157	101.339
1.993	468.813	113.346
1.994	525.291	130.412
1.995	545.788	143.999
1.996	614.222	145.361
1.997	628.876	99.091
1.998	658.870	99.227
1.999	669.553	102.141

La evolución de las faltas contra las personas también ha sufrido un incremento constante hasta 1996 (60%). En 1997 tenemos un punto de inflexión y en 1999, cuantitativamente hablando, nos encontramos, curiosamente, con el mismo número de faltas que al comienzo de la década de los 90.

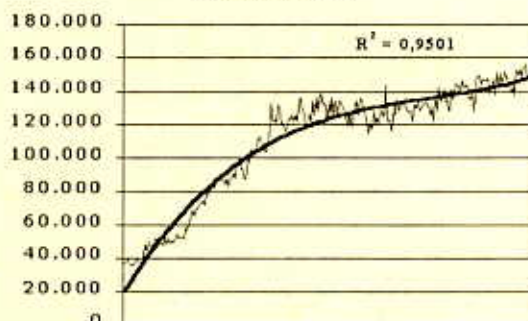
Contrariamente, los hechos delictivos penalmente más graves (delitos) la tendencia es, desde 1996, constantemente decreciente.

TENDENCIA

Para la estimación de la tendencia se han analizado dos series distintas: la del período 80/99 y la correspondiente a 87/99.

Analizadas ambas, sus coeficientes estadísticos aconsejan elegir las correspondientes al período 1980/1999 para la cual el valor de su r^2 (0,9501), en un ajuste polinomial de grado tres, más se aproxima a la unidad. (Gráfico número 6.)

Gráfico número 6



1.980/1.999

Calculados los índices de estacionalidad y sus medias, el resultado previsto para los doce meses siguientes (año 2000) es el reflejado en la tabla V.

año 2.000	Datos previstos
enero	147.725
febrero	136.870
marzo	145.927
abril	142.165
mayo	151.427
junio	147.180
julio	151.565
agosto	150.795
septiembre	143.107
octubre	137.477
noviembre	127.032
diciembre	124.956
TOTAL	1.706.232

A la fecha de realización de este trabajo y comparando los datos previstos con los datos reales del primer trimestre, obtenidos del Programa Estadístico de Seguridad, (Tabla VI), existe una desviación del 1,26%.

año 2.000	Datos previstos	Datos reales	Variación (%)
enero	147.725	141.344	4,3
febrero	136.870	138.702	-1,3
marzo	145.927	145.048	0,6
TOTAL	430.522	425.094	1,26

C.N.POLICIA Y GUARDIA CIVIL

ANEXO 1

año	delitos / meses												total anual
	ENE	FEB	MAR	ABR	MAY	JUN	JUL	AGO	SEP	OCT	NOV	DIC	
1.980	28.401	28.446	28.728	28.041	25.683	25.925	26.708	28.099	28.369	26.494	26.499	26.492	327.885
1.981	35.998	33.468	37.078	35.110	34.209	33.103	37.947	38.347	36.121	36.069	37.003	35.039	429.492
1.982	38.623	34.778	37.287	35.273	35.971	34.983	37.137	40.375	38.115	37.695	39.199	38.074	447.510
1.983	41.062	41.012	42.797	47.553	50.145	47.190	49.673	52.614	53.498	54.424	55.835	53.647	589.450
1.984	59.257	57.185	60.235	58.560	60.365	58.026	60.562	63.782	63.093	62.222	64.150	61.945	729.382
1.985	63.842	59.398	60.649	63.584	64.378	61.433	69.471	73.047	67.364	67.511	62.928	62.924	776.529
1.986	69.200	68.941	72.802	72.889	72.329	69.011	76.478	80.568	76.060	75.292	72.846	73.406	879.822
1.987	78.104	76.032	89.325	81.934	81.638	78.945	86.089	87.876	80.056	80.324	78.259	76.716	977.298
1.988	83.197	82.456	82.194	80.333	81.114	77.993	84.472	88.773	83.644	82.218	77.080	78.507	981.981
1.989	84.239	80.349	88.130	83.327	89.082	81.415	87.033	90.237	87.473	87.599	83.843	84.437	1.027.164
1.990	92.000	85.254	90.378	82.728	87.264	80.174	85.629	87.142	85.562	83.379	80.000	77.689	1.017.199
1.991	85.418	78.626	81.104	84.483	87.393	79.866	84.920	88.079	84.933	82.275	76.736	72.314	986.147
1.992	78.969	75.347	81.631	76.753	79.446	75.983	78.535	79.964	78.714	91.847	76.877	75.298	949.364
1.993	77.174	72.114	79.975	78.160	83.572	76.301	78.016	81.213	79.217	79.357	77.037	76.476	938.612
1.994	78.126	73.175	77.416	76.445	77.299	72.171	72.885	76.364	76.573	77.083	73.312	70.847	901.696
1.995	74.574	69.271	77.893	73.284	80.672	74.146	76.521	80.460	76.030	78.802	73.045	73.566	908.264
1.996	81.136	76.378	82.090	81.580	80.900	72.602	76.489	77.143	77.628	78.179	73.285	73.370	930.780
1.997	76.197	69.384	78.648	80.248	80.044	75.826	76.363	78.359	78.368	79.571	74.910	76.480	924.398
1.998	79.724	73.816	79.591	73.811	78.676	73.756	75.011	79.716	77.079	79.099	73.640	73.395	917.314
1.999	76.190	72.173	78.999	77.860	79.291	73.860	77.099	81.449	77.176	78.124	71.913	73.921	918.055

C.N.POLICIA Y GUARDIA CIVIL

ANEXO 2

año	faltas / meses												total anual
	ENE	FEB	MAR	ABR	MAY	JUN	JUL	AGO	SEP	OCT	NOV	DIC	
1.980	9.234	8.861	10.044	9.513	10.020	10.035	10.302	10.488	10.845	10.841	10.121	9.977	120.281
1.981	11.835	11.380	12.922	12.232	12.862	12.939	13.488	12.865	12.885	12.953	12.447	12.239	151.047
1.982	13.541	13.050	14.533	13.787	14.865	14.449	14.989	14.259	14.215	14.292	13.791	13.568	169.139
1.983	17.093	16.090	18.265	17.605	18.603	18.500	19.330	18.055	18.532	18.815	17.811	17.922	216.621
1.984	22.012	21.187	23.551	22.597	23.858	23.674	25.267	23.646	23.887	23.926	22.487	22.530	278.622
1.985	24.071	23.241	25.995	25.169	26.514	26.256	27.839	26.517	26.289	26.709	24.910	25.146	308.656
1.986	30.029	28.839	32.364	30.955	33.205	32.602	35.155	33.026	32.784	32.670	30.850	31.182	383.661
1.987	36.749	36.976	43.912	39.913	41.840	42.067	45.939	42.691	40.155	40.258	39.173	39.845	489.518
1.988	40.856	40.845	44.447	41.570	45.361	44.453	47.952	48.157	44.743	45.202	41.906	41.832	527.324
1.989	42.566	40.906	46.084	42.214	47.220	46.723	49.598	47.905	44.606	44.836	39.925	41.809	534.392
1.990	42.295	40.899	46.440	42.390	46.768	44.865	49.317	45.812	46.308	44.630	42.159	41.341	533.224
1.991	42.547	39.836	42.169	45.221	47.758	46.472	51.177	46.709	47.048	45.157	43.082	42.108	539.284
1.992	42.769	41.596	46.729	43.935	45.549	44.460	50.678	46.721	46.309	52.009	46.284	46.423	553.462
1.993	46.038	43.688	50.485	48.100	51.621	52.108	54.883	52.511	52.570	51.392	50.781	51.646	605.823
1.994	50.528	48.989	55.312	53.440	56.716	56.342	57.649	56.669	56.353	56.808	56.593	54.793	660.192
1.995	56.344	52.538	58.416	55.300	62.036	59.301	61.342	61.153	57.774	59.876	55.609	55.229	694.918
1.996	60.553	58.130	62.516	61.874	63.366	65.576	70.574	65.541	64.705	66.673	62.640	62.320	764.468
1.997	62.815	58.748	68.141	69.480	69.519	67.884	70.937	68.174	68.219	68.789	63.543	65.704	801.953
1.998	67.561	63.844	72.199	68.051	71.936	71.500	75.057	72.085	71.335	70.440	67.696	67.033	838.737
1.999	66.675	64.796	74.470	72.024	74.365	73.689	77.656	75.760	71.244	71.535	65.630	67.144	854.988

año	delitos y faltas / meses												total anual
	ENE	FEB	MAR	ABR	MAY	JUN	JUL	AGO	SEP	OCT	NOV	DIC	
1.980	37.635	37.307	38.772	37.554	35.703	35.960	37.010	38.587	39.214	37.335	36.620	36.469	448.166
1.981	47.833	44.848	50.000	47.342	47.071	46.042	51.435	51.212	49.006	49.022	49.450	47.278	580.539
1.982	52.164	47.828	51.820	49.060	50.636	49.432	52.126	54.634	52.330	51.987	52.990	51.642	616.649
1.983	58.155	57.102	61.062	65.158	68.748	65.690	69.003	70.669	72.030	73.239	73.646	71.569	806.071
1.984	81.269	78.372	83.786	81.157	84.223	81.700	85.829	87.428	86.980	86.148	86.637	84.475	1.008.004
1.985	87.913	82.639	86.644	88.753	90.892	87.689	97.310	99.564	93.653	94.220	87.838	88.070	1.085.185
1.986	99.229	97.780	105.166	103.844	105.534	101.613	111.633	113.594	108.844	107.962	103.696	104.588	1.263.483
1.987	114.853	115.008	133.237	121.847	123.478	121.012	132.028	130.567	120.211	120.582	117.432	116.561	1.466.816
1.988	124.053	123.301	126.641	121.903	126.475	122.446	132.424	136.930	128.387	127.420	118.986	120.339	1.509.305
1.989	126.805	121.255	134.214	125.541	136.302	128.138	136.631	138.142	132.079	132.435	123.768	126.246	1.561.556
1.990	134.295	126.153	136.818	125.118	134.032	125.039	134.946	132.954	131.870	128.009	122.159	119.030	1.550.423
1.991	127.965	118.462	123.273	129.704	135.151	126.338	136.097	134.788	131.981	127.432	119.818	114.422	1.525.431
1.992	121.738	116.943	128.360	120.688	124.995	120.443	129.213	126.685	125.023	143.856	123.161	121.721	1.502.826
1.993	123.212	115.802	130.460	126.260	135.193	128.409	132.899	133.724	131.787	130.749	127.818	128.122	1.544.435
1.994	128.654	122.164	132.728	129.885	134.015	128.513	130.534	133.033	132.926	133.891	129.905	125.640	1.561.888
1.995	130.918	121.809	136.309	128.584	142.708	133.447	137.863	141.613	133.804	138.678	128.654	128.795	1.603.182
1.996	141.689	134.508	144.606	143.454	144.266	138.178	147.063	142.684	142.333	144.852	135.925	135.690	1.695.248
1.997	139.012	128.132	146.789	149.728	149.563	143.710	147.300	146.533	146.587	148.360	138.453	142.184	1.726.351
1.998	147.285	137.660	151.790	141.862	150.612	145.256	150.068	151.801	148.414	149.539	141.336	140.428	1.756.051
1.999	142.865	136.969	153.469	149.884	153.656	147.549	154.755	157.209	148.420	149.659	137.543	141.065	1.773.043

Fuente: Datos 1.987/99: Programa Estadístico de Seguridad del Ministerio del Interior

C.N.POLICIA

ANEXO 4

Fuente: Datos 1.980/1.986 Comisaría General de Policía Judicial de la D.G. de la Policía.

año	delitos / meses												total anual
	ENE	FEB	MAR	ABR	MAY	JUN	JUL	AGO	SEP	OCT	NOV	DIC	
1.980	22.289	22.462	22.114	21.563	19.831	19.661	19.464	19.657	19.936	19.585	19.802	19.987	246.351
1.981	29.092	26.707	29.605	27.790	27.597	26.025	29.219	28.642	28.002	29.159	29.750	28.126	339.714
1.982	31.686	28.089	29.669	28.154	28.692	27.404	29.134	30.869	29.757	30.776	31.937	31.480	357.647
1.983	33.845	34.305	35.597	39.738	41.768	38.429	39.961	42.052	43.825	44.976	45.958	44.730	485.184
1.984	50.079	48.163	50.694	48.818	50.542	47.992	49.252	50.578	51.596	52.426	54.315	52.985	607.440
1.985	54.560	49.917	50.723	53.119	53.885	49.404	55.957	57.474	53.194	56.007	52.487	52.872	639.599
1.986	58.761	58.144	61.360	61.021	59.986	56.045	60.799	63.097	62.535	62.589	60.826	61.040	726.203
1.987	64.608	64.417	74.403	66.353	66.140	62.939	67.152	66.958	62.966	66.468	65.251	64.249	791.904
1.988	69.122	69.030	68.697	65.465	66.514	62.614	65.262	67.431	65.982	67.102	63.446	65.470	796.135
1.989	69.288	65.862	71.540	67.362	72.030	65.043	65.673	67.597	68.237	70.969	68.183	68.945	820.529
1.990	75.961	69.664	74.372	67.614	71.896	64.622	67.328	65.742	68.680	67.903	65.313	64.455	823.550
1.991	70.681	64.518	65.470	69.254	71.699	63.824	65.992	67.148	67.250	67.520	61.813	58.760	793.929
1.992	64.334	60.349	65.242	61.209	63.125	60.303	60.106	59.362	61.380	76.553	61.538	60.548	754.049
1.993	62.124	57.853	63.773	61.773	66.612	60.265	59.144	60.104	61.071	62.306	60.669	60.064	735.758
1.994	62.102	57.608	60.395	59.756	60.436	55.276	53.636	55.552	58.071	59.349	56.347	54.449	692.977
1.995	57.689	53.052	59.995	55.764	61.767	55.754	55.522	56.736	56.496	59.430	55.697	55.976	683.880
1.996	63.003	59.034	62.437	61.432	61.257	53.534	55.486	54.698	57.551	59.454	55.333	55.317	698.536
1.997	59.241	51.851	58.745	61.229	60.184	56.577	55.769	56.119	58.265	60.690	56.793	58.346	693.809
1.998	61.314	55.545	60.138	55.425	58.961	55.289	54.631	55.887	56.422	59.374	55.158	55.186	683.330
1.999	57.489	53.331	58.123	57.184	58.008	53.810	54.831	57.067	55.781	57.813	52.664	54.150	670.251

Nota.- LOS DATOS MENSUALES DEL PERIODO 1.987/91 HAN SIDO AJUSTADOS A LOS ANUALES PUBLICADOS POR EL MTO. DEL INTERIOR.

año	faltas / meses												total anual
	ENE	FEB	MAR	ABR	MAY	JUN	JUL	AGO	SEP	OCT	NOV	DIC	
1.980	8.100	7.687	8.624	8.194	8.710	8.508	8.763	7.939	8.325	8.681	8.170	8.279	99.980
1.981	10.114	9.599	10.768	10.231	10.875	10.623	10.941	9.912	10.394	10.840	10.201	10.337	124.835
1.982	11.510	10.924	12.255	11.644	12.376	12.090	12.452	11.281	11.830	12.336	11.609	11.765	142.072
1.983	15.145	14.373	16.124	15.320	16.284	15.908	16.384	14.843	15.565	16.231	15.275	15.479	186.931
1.984	19.504	18.510	20.765	19.730	20.972	20.487	21.099	19.116	20.045	20.904	19.672	19.935	240.739
1.985	21.419	20.327	22.804	21.667	23.030	22.498	23.170	20.992	22.013	22.956	21.603	21.892	264.371
1.986	27.000	25.625	28.746	27.314	29.032	28.361	29.209	26.463	27.749	28.938	27.233	27.597	333.267
1.987	32.724	32.922	39.283	35.258	37.009	36.642	39.086	34.316	34.324	36.093	35.088	36.024	428.769
1.988	36.673	36.671	39.782	36.258	39.926	38.529	40.095	38.209	37.857	39.736	37.254	37.832	458.822
1.989	37.901	36.055	40.302	36.889	40.627	40.285	40.226	37.475	37.945	39.095	34.945	36.957	458.702
1.990	37.559	35.580	40.300	36.848	40.669	38.533	40.721	36.287	39.685	39.491	37.248	36.931	459.852
1.991	37.595	34.841	36.244	39.377	41.364	39.700	42.625	36.480	39.142	39.368	37.511	36.919	461.166
1.992	37.620	35.814	40.496	37.949	39.001	37.588	41.574	36.490	38.615	45.593	39.980	40.459	471.179
1.993	39.712	37.236	43.170	40.543	43.778	43.861	44.256	40.432	43.364	43.495	43.094	43.996	506.937
1.994	42.805	41.019	45.955	41.188	46.501	45.805	44.632	41.486	44.657	46.081	45.894	44.939	633.772
1.995	46.140	42.333	46.760	43.056	48.768	46.059	45.021	41.970	43.940	46.833	43.638	44.124	638.642
1.996	48.544	46.223	49.200	47.585	49.660	50.556	52.201	45.919	49.726	52.909	49.960	49.914	592.397
1.997	50.347	45.483	52.535	54.523	53.649	52.042	53.411	48.284	52.162	53.948	49.847	52.251	618.482
1.998	53.354	50.002	56.602	52.841	56.377	55.552	56.049	50.929	54.020	54.550	52.589	52.739	645.604
1.999	51.865	49.492	57.042	54.143	56.103	55.226	56.327	52.374	51.971	54.132	49.544	51.079	639.298

Nota.- Las faltas correspondientes al periodo 1.980/1.986 han sido estimados respecto al total anual del que se disponía.

año	delitos y faltas / meses												total anual	
	ENE	FEB	MAR	ABR	MAY	JUN	JUL	AGO	SEP	OCT	NOV	DIC		
1.980	30.389	30.149	30.738	29.757	28.541	28.169	28.227	27.596	28.261	28.266	27.972	28.266	28.266	346.331
1.981	39.206	36.306	40.373	38.021	38.472	36.648	40.160	38.554	38.396	39.999	39.951	38.463	38.463	464.549
1.982	43.196	39.013	41.924	39.798	41.068	39.494	41.586	42.150	41.587	43.112	43.546	43.245	43.245	499.719
1.983	48.990	48.678	51.721	55.058	58.052	54.337	56.345	56.895	59.390	61.207	61.233	60.209	60.209	672.116
1.984	69.583	66.673	71.459	68.548	71.514	68.479	70.351	69.694	71.641	73.330	73.987	72.920	72.920	848.179
1.985	75.979	70.244	73.527	74.786	76.915	71.902	79.127	78.466	75.207	78.963	74.090	74.764	74.764	903.970
1.986	85.761	83.769	90.106	88.335	89.018	84.406	90.008	89.560	90.284	91.527	88.059	88.637	88.637	1.059.470
1.987	97.332	97.339	113.686	101.611	103.149	99.581	106.238	101.274	97.290	102.561	100.339	100.273	100.273	1.220.673
1.988	105.795	105.701	108.479	101.723	106.440	101.143	105.357	105.640	103.839	106.838	100.700	103.302	103.302	1.254.957
1.989	107.189	101.717	111.842	104.251	112.657	105.328	105.899	105.072	106.182	110.064	103.128	105.902	105.902	1.279.231
1.990	113.520	105.244	114.672	104.462	112.585	103.155	108.049	102.029	108.365	107.394	102.561	101.386	101.386	1.283.402
1.991	108.276	99.359	101.714	108.631	113.053	103.524	108.617	103.628	106.392	106.888	99.324	95.679	95.679	1.255.095
1.992	101.954	96.163	105.738	99.158	102.126	97.891	101.680	95.852	99.995	122.146	101.518	101.007	101.007	1.225.228
1.993	101.836	95.089	106.943	102.316	110.390	104.126	103.400	100.536	104.435	105.801	103.763	104.060	104.060	1.242.695
1.994	104.907	98.627	106.360	103.944	106.937	100.881	98.268	97.038	102.728	105.430	102.241	99.388	99.388	1.226.749
1.995	103.829	95.385	106.755	98.820	110.535	101.813	100.543	98.706	100.436	106.263	99.335	100.102	100.102	1.222.522
1.996	111.547	105.257	111.637	109.017	110.917	104.090	107.687	100.617	107.277	112.363	105.293	105.231	105.231	1.290.933
1.997	109.588	97.334	111.280	115.752	113.833	108.619	109.180	104.403	110.427	114.638	106.640	110.597	110.597	1.312.291
1.998	114.668	105.547	116.740	108.266	115.338	110.841	110.680	106.816	110.442	113.924	107.747	107.925	107.925	1.328.934
1.999	109.354	102.823	115.165	111.327	114.111	109.036	111.158	109.441	107.752	111.945	102.206	105.229	105.229	1.309.549

Fuente: Datos 1.987/99: Programa Estadístico de Seguridad del Ministerio del Interior

GUARDIA CIVIL**ANEXO 7**

Fuente: Datos 1.980/1.986 Servicio de Informática y Estadística de la D.G. de la Guardia civil.

año	delitos / meses												total anual
	ENE	FEB	MAR	ABR	MAY	JUN	JUL	AGO	SEP	OCT	NOV	DIC	
1.980	6.112	5.984	6.614	6.478	5.852	6.264	7.244	8.442	8.433	6.909	6.697	6.505	81.534
1.981	6.906	6.761	7.473	7.320	6.612	7.078	8.728	9.705	8.119	6.910	7.253	6.913	89.778
1.982	6.937	6.689	7.618	7.119	7.279	7.579	8.003	9.506	8.358	6.919	7.262	6.594	89.863
1.983	7.217	6.707	7.200	7.815	8.377	8.761	9.712	10.562	9.673	9.448	9.877	8.917	104.266
1.984	9.178	9.022	9.541	9.742	9.823	10.034	11.310	13.204	11.497	9.796	9.835	8.960	121.942
1.985	9.282	9.481	9.926	10.465	10.493	12.029	13.514	15.573	14.170	11.504	10.441	10.052	136.930
1.986	10.439	10.797	11.442	11.868	12.343	12.966	15.679	17.471	13.525	12.703	12.020	12.366	153.619
1.987	13.496	13.615	14.922	15.581	15.498	16.006	18.937	20.918	17.090	13.856	13.008	12.467	185.394
1.988	14.075	13.426	13.497	14.868	14.600	15.379	19.210	21.342	17.662	15.116	13.634	13.037	185.846
1.989	14.951	14.687	16.590	15.965	17.052	16.372	21.360	22.640	19.236	16.630	15.660	15.492	206.635
1.990	16.039	15.590	16.006	15.114	15.368	15.552	18.301	21.400	16.882	15.476	14.687	13.234	193.649
1.991	14.737	14.108	15.634	15.229	15.694	16.042	18.928	20.931	17.683	14.755	14.923	13.554	192.218
1.992	14.635	14.998	16.389	15.544	16.321	15.680	18.429	20.602	17.334	15.294	15.339	14.750	195.315
1.993	15.050	14.261	16.202	16.387	16.960	16.036	18.872	21.109	18.146	17.051	16.368	16.412	202.854
1.994	16.024	15.567	17.021	16.689	16.863	16.895	19.249	20.812	18.502	17.734	16.965	16.398	208.719
1.995	16.885	16.219	17.898	17.520	18.905	18.392	20.999	23.724	19.534	19.372	17.348	17.588	224.384
1.996	18.133	17.344	19.653	20.148	19.643	19.068	21.003	22.445	20.077	18.725	17.952	18.053	232.244
1.997	16.956	17.533	19.903	19.019	19.860	19.249	20.594	22.240	20.103	18.881	18.117	18.134	230.589
1.998	18.410	18.271	19.453	18.386	19.715	18.467	20.380	23.829	20.657	19.725	18.482	18.209	233.984
1.999	18.701	18.842	20.876	20.676	21.283	20.050	22.268	24.382	21.395	20.311	19.249	19.771	247.804

Nota.- LOS DATOS MENSUALES DEL PERIODO 1.987/91 HAN SIDO AJUSTADOS A LOS ANUALES PUBLICADOS POR EL MTO. DEL INTERIOR.

año	faltas / meses												total anual
	ENE	FEB	MAR	ABR	MAY	JUN	JUL	AGO	SEP	OCT	NOV	DIC	
1.980	1.134	1.174	1.420	1.319	1.310	1.527	1.539	2.549	2.520	2.160	1.951	1.698	20.304
1.981	1.721	1.781	2.154	2.001	1.987	2.316	2.547	2.953	2.491	2.113	2.246	1.902	26.212
1.982	2.031	2.126	2.278	2.143	2.289	2.359	2.537	2.978	2.385	1.956	2.182	1.803	27.067
1.983	1.948	1.717	2.141	2.285	2.319	2.592	2.946	3.212	2.967	2.584	2.536	2.443	29.690
1.984	2.508	2.677	2.786	2.867	2.866	3.167	4.168	4.530	3.842	3.022	2.815	2.595	37.883
1.985	2.652	2.914	3.191	3.502	3.484	3.758	4.669	5.525	4.276	3.753	3.307	3.254	44.285
1.986	3.029	3.214	3.618	3.641	4.173	4.241	5.946	6.563	5.035	3.732	3.617	3.585	50.394
1.987	4.025	4.054	4.629	4.655	4.831	5.425	6.853	8.375	5.831	4.165	4.085	3.821	60.749
1.988	4.183	4.174	4.665	5.312	5.435	5.924	7.857	9.948	6.886	5.466	4.652	4.000	68.502
1.989	4.665	4.851	5.782	5.325	6.593	6.438	9.372	10.430	6.661	5.741	4.980	4.852	75.690
1.990	4.736	5.319	6.140	5.542	6.099	6.332	8.596	9.525	6.623	5.139	4.911	4.410	73.372
1.991	4.952	4.995	5.925	5.844	6.394	6.772	8.552	10.229	7.906	5.789	5.571	5.189	78.118
1.992	5.149	5.782	6.233	5.986	6.548	6.872	9.104	10.231	7.694	6.416	6.304	5.964	82.283
1.993	6.326	6.452	7.315	7.557	7.843	8.247	10.627	12.079	9.206	7.897	7.687	7.650	98.886
1.994	7.723	7.970	9.347	9.252	10.215	10.737	13.017	15.183	11.696	10.727	10.699	9.854	126.420
1.995	10.204	10.205	11.656	12.244	13.268	13.242	16.321	19.183	13.834	13.043	11.971	11.105	156.276
1.996	12.009	11.907	13.316	14.289	13.706	15.020	18.373	19.622	14.979	13.764	12.680	12.406	172.071
1.997	12.468	13.265	15.606	14.957	15.870	15.842	17.526	19.890	16.057	14.841	13.696	13.453	183.471
1.998	14.207	13.842	15.597	15.210	15.559	15.948	19.008	21.156	17.315	15.890	15.107	14.294	193.133
1.999	14.810	15.304	17.428	17.881	18.262	18.463	21.329	23.386	19.273	17.403	16.086	16.065	215.690

Nota.- Los déficits y faltas correspondientes al periodo enero/junio de 1,980 han sido estimados respecto a su total.

GUARDIA CIVIL

ANEXO 9

año	delitos y faltas / meses												total anual
	ENE	FEB	MAR	ABR	MAY	JUN	JUL	AGO	SEP	OCT	NOV	DIC	
1.980	7.246	7.158	8.034	7.797	7.162	7.791	8.783	10.991	10.953	9.069	8.648	8.203	101.835
1.981	8.627	8.542	9.627	9.321	8.599	9.394	11.275	12.658	10.610	9.023	9.499	8.815	115.990
1.982	8.968	8.815	9.896	9.262	9.568	9.938	10.540	12.484	10.743	8.875	9.444	8.397	116.930
1.983	9.165	8.424	9.341	10.100	10.696	11.353	12.658	13.774	12.640	12.032	12.413	11.360	133.956
1.984	11.686	11.699	12.327	12.608	12.709	13.221	15.478	17.734	15.339	12.818	12.650	11.555	159.825
1.985	11.934	12.395	13.117	13.967	13.977	15.787	18.183	21.098	18.446	15.257	13.748	13.306	181.215
1.986	13.468	14.011	15.060	15.509	16.516	17.207	21.625	24.034	18.560	16.435	15.637	15.951	204.013
1.987	17.521	17.689	19.551	20.236	20.329	21.431	25.790	29.293	22.921	18.021	17.093	16.288	246.143
1.988	18.258	17.600	18.162	20.180	20.035	21.303	27.067	31.290	24.548	20.582	18.286	17.037	254.348
1.989	19.616	19.536	22.372	21.290	23.645	22.810	30.732	33.070	25.897	22.371	20.640	20.344	282.325
1.990	20.775	20.909	22.146	20.656	21.467	21.884	26.897	30.925	23.505	20.615	19.598	17.644	267.021
1.991	19.689	19.103	21.559	21.073	22.088	22.814	27.480	31.160	25.589	20.544	20.494	18.743	270.336
1.992	19.784	20.780	22.622	21.530	22.869	22.552	27.533	30.833	25.028	21.710	21.643	20.714	277.598
1.993	21.376	20.713	23.517	23.944	24.803	24.283	29.499	33.188	27.352	24.948	24.055	24.062	301.740
1.994	23.747	23.537	26.368	25.941	27.078	27.632	32.266	35.985	30.198	28.461	27.664	26.252	335.139
1.995	27.089	26.424	29.554	29.764	32.173	31.634	37.320	42.907	33.368	32.415	29.319	28.693	380.660
1.996	30.142	29.251	32.969	34.437	33.349	34.088	39.376	42.067	35.056	32.489	30.632	30.459	404.315
1.997	29.424	30.798	35.509	33.976	35.730	35.091	38.120	42.130	36.160	33.722	31.813	31.587	414.060
1.998	32.617	32.113	35.050	33.596	35.274	34.415	39.386	44.985	37.972	35.615	33.589	32.503	427.117
1.999	33.511	34.146	38.304	38.557	39.545	38.513	43.597	47.768	40.668	37.714	35.335	35.836	463.494

Fuente: Datos 1.987/99: Programa Estadístico de Seguridad del Ministerio del Interior