

12/05/15

NOTA DE FUTURO 5 / 2015
PROYECCIONES DE
CRECIMIENTO DE LA POBLACIÓN
2010-2050



CENTRO DE ANÁLISIS Y PROSPECTIVA
GABINETE TÉCNICO DE LA GUARDIA CIVIL

LAS PROYECCIONES DE CRECIMIENTO DE LA POBLACIÓN 2010-2050

¿Por qué los musulmanes crecerán más rápido y los no afiliados religiosamente disminuirán en proporción a la población mundial?

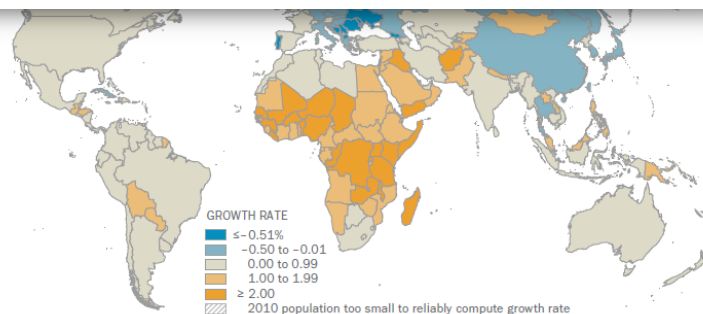
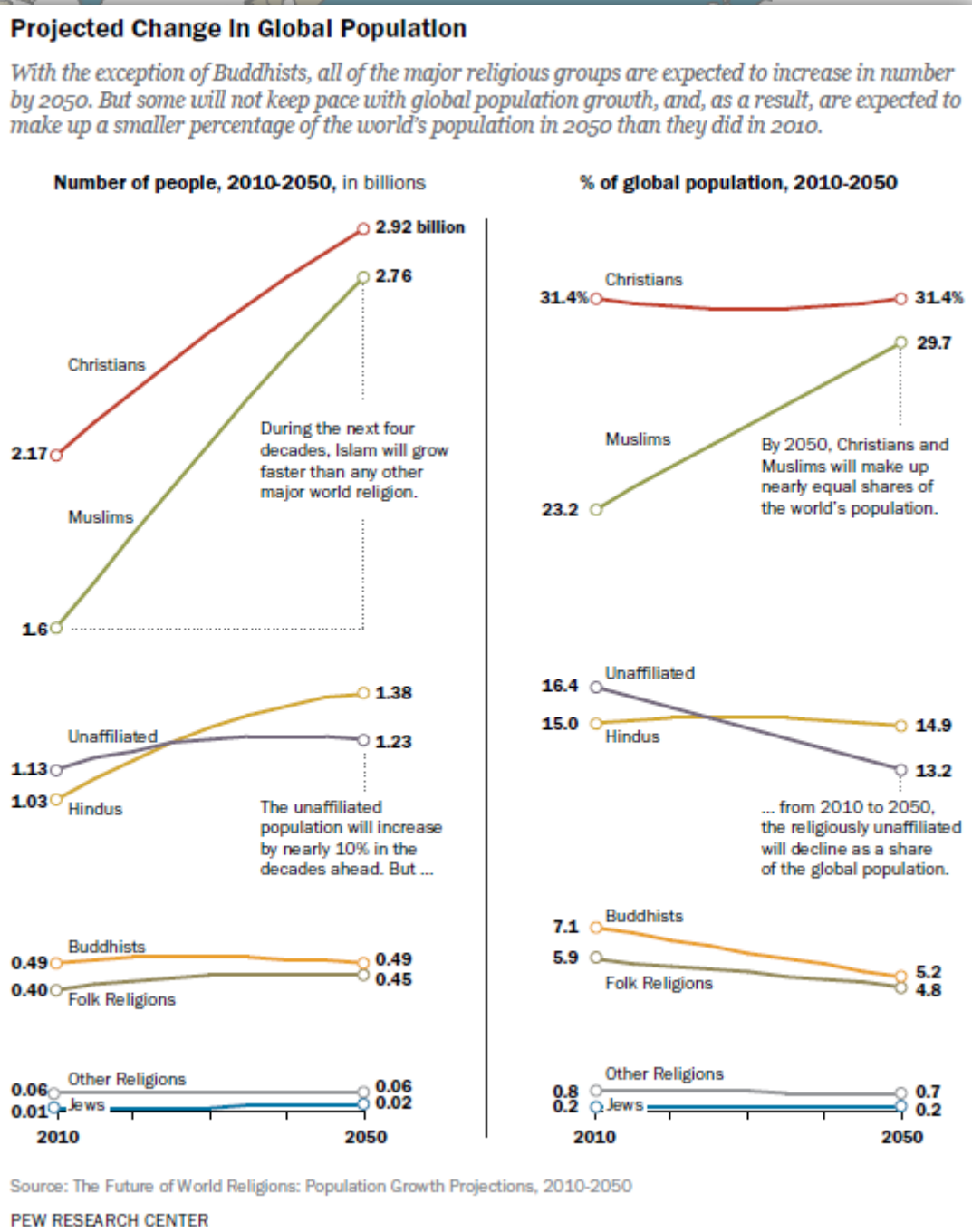
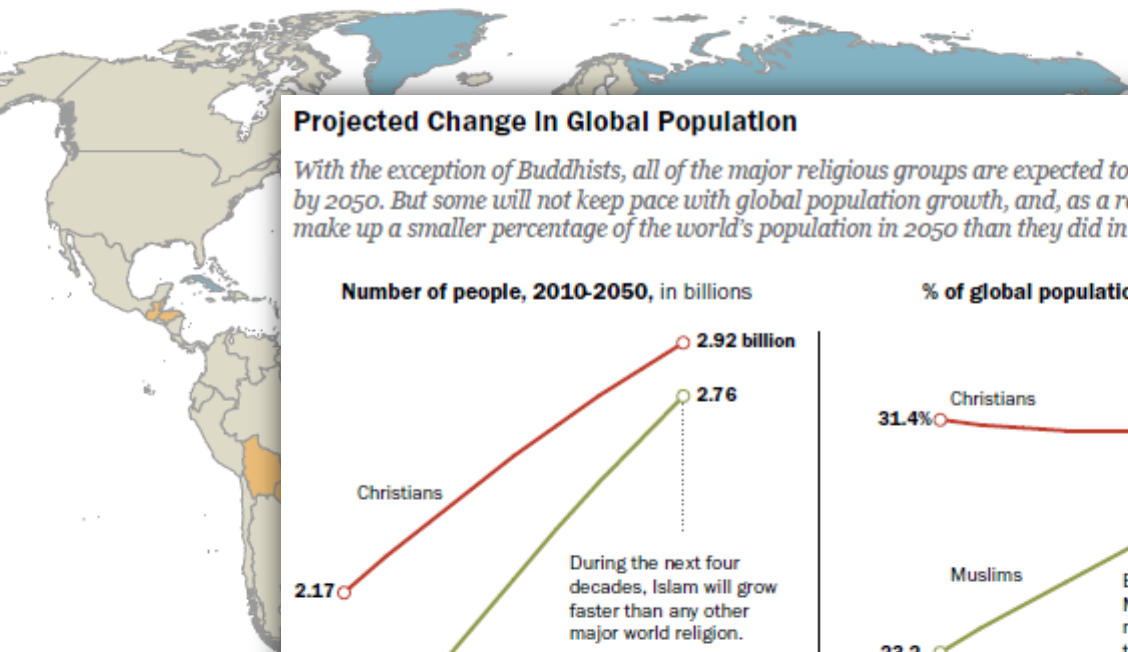
Este informe fue elaborado por el Pew Research Center, como parte del proyecto Pew-Templeton Global Religious Futures, que analiza el cambio religioso y su impacto en las sociedades de todo el mundo. Las proyecciones demográficas de este informe se basan en el tamaño actual y la distribución geográfica de las principales religiones del mundo, así como las diferencias de edad, las tasas de fertilidad y mortalidad, migración internacional y los patrones en la conversión.

VISIÓN DE CONJUNTO

El perfil religioso del mundo está cambiando de forma muy rápida, impulsado principalmente por las diferencias en las tasas de fertilidad y el tamaño de las poblaciones de jóvenes entre las principales religiones del mundo, así como por la gente que cambia sus creencias. Durante las próximas cuatro décadas, los cristianos seguirán siendo el mayor grupo religioso, pero el Islam crecerá más rápido que cualquier otra religión importante. Si las tendencias actuales continúan, para el año 2050:

- El número de musulmanes será casi igual al número de cristianos en todo el mundo.
- Los ateos, los agnósticos y otras personas no afiliadas a ninguna religión, aunque cada vez haya un mayor número en países como Estados Unidos y Francia, conformarán una participación cada vez menor de la población total del mundo.
- La población budista mundial será aproximadamente del mismo tamaño que en 2010, mientras que las poblaciones hindú y judía serán más grandes de lo que son hoy.
- En Europa, los musulmanes constituirán el 10% de la población.
- La India mantendrá una mayoría hindú, pero también tendrá mayor población musulmana que cualquier otro país del mundo, superando a Indonesia.

- En los Estados Unidos, el número de cristianos pasará a reducirse en más de tres cuartas partes de la población en 2010 a dos tercios en 2050, y el judaísmo ya no será la religión no cristiana más grande. Los musulmanes serán más numerosos.
- Cuatro de cada diez cristianos en el mundo vivirán en África subsahariana.



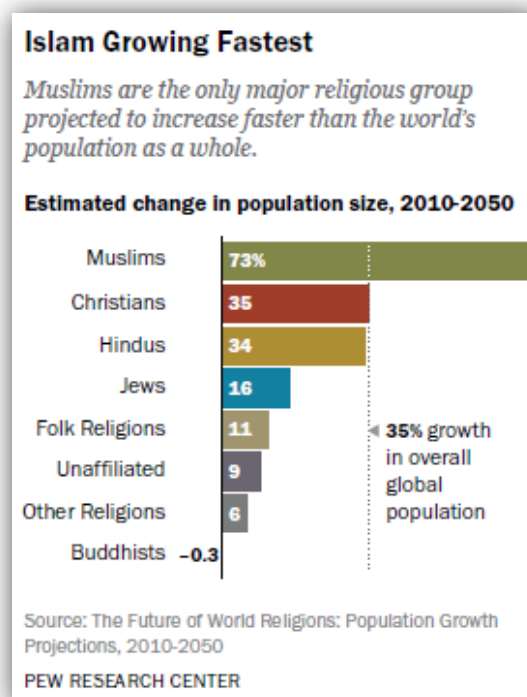
PROYECCIÓN DEL CRECIMIENTO DE LOS GRUPOS RELIGIOSOS

Desde el año 2010 el cristianismo es la religión más grande del mundo con un número estimado de 2,2 billones de adeptos, casi un tercio (31%) de los 6,9 billones de personas que habitan la Tierra. El Islam es segundo con 1,6 billones de fieles (23% de la población mundial).

Sin embargo, si las tendencias demográficas actuales continúan, el Islam alcanzará el mismo porcentaje de adeptos que el cristianismo a mediados del siglo XXI. Entre 2010 y 2050 se espera que la población total del mundo suba a 9,3 billones, un aumento del 35%. Durante ese mismo periodo, se prevé que el número de musulmanes, una población relativamente joven y con elevadas tasas de fertilidad, aumentará en un 73%. Del mismo modo, se prevé un aumento en el número de cristianos (35%), aunque más lentamente.

Como resultado en 2050 habrá paridad entre musulmanes (2,8 billones, o 30% de la población) y cristianos (2,9 billones, o el 31%), posiblemente por primera vez en la historia.

A excepción de los budistas, los principales grupos religiosos del mundo están preparados para un cierto crecimiento en números absolutos en las próximas décadas. Se espera que la población budista mundial sea bastante estable debido a las bajas tasas de fecundidad y al envejecimiento de la población en países como China, Tailandia y Japón.



Size and Projected Growth of Major Religious Groups

	2010 POPULATION	% OF WORLD POPULATION IN 2010	PROJECTED 2050 POPULATION	% OF WORLD POPULATION IN 2050	POPULATION GROWTH 2010-2050
Christians	2,168,330,000	31.4%	2,918,070,000	31.4%	749,740,000
Muslims	1,599,700,000	23.2	2,761,480,000	29.7	1,161,780,000
Unaffiliated	1,131,150,000	16.4	1,230,340,000	13.2	99,190,000
Hindus	1,032,210,000	15.0	1,384,360,000	14.9	352,140,000
Buddhists	487,760,000	7.1	486,270,000	5.2	-1,490,000
Folk Religions	404,690,000	5.9	449,140,000	4.8	44,450,000
Other Religions	58,150,000	0.8	61,450,000	0.7	3,300,000
Jews	13,860,000	0.2	16,090,000	0.2	2,230,000
World total	6,895,850,000	100.0	9,307,190,000	100.0	2,411,340,000

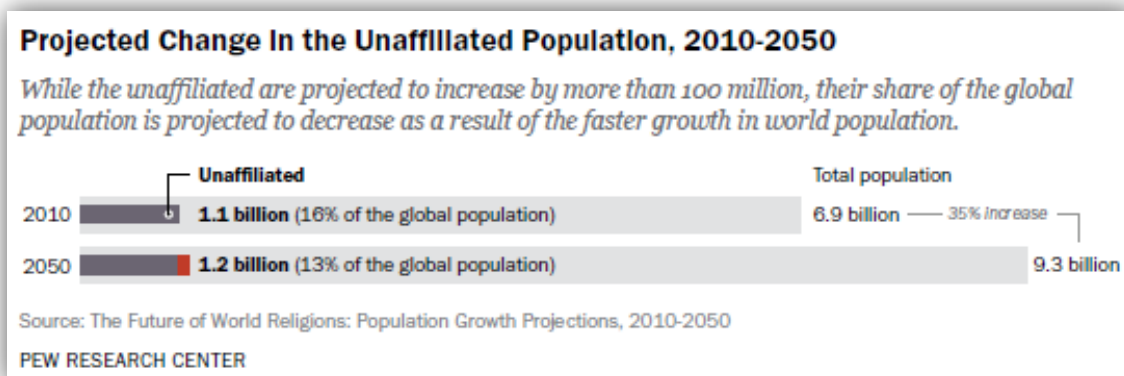
Source: The Future of World Religions: Population Growth Projections, 2010-2050
PEW RESEARCH CENTER

También se prevé un ligero crecimiento en la población hindú (34%), pasando de poco más de 1 billón a cerca de 1,4 billones. Se espera que el número de judíos crezca un 16%, desde poco menos de 14 millones en 2010 a 16,1 millones en todo el mundo en 2050.

Los partidarios de diversas religiones populares (incluyendo las religiones tradicionales africanas, las religiones populares chinas, las religiones nativas americanas y las religiones aborígenes australianas) aumentarán en un 11%, pasando de 405 millones a casi 450 millones.

Y en todas las demás religiones (bahaísmo, jainismo, sijismo, taoísmo y muchas religiones más pequeñas) se prevé un aumento del 6%, de un total de aproximadamente 58 millones a más de 61 millones en el mismo período.

Del mismo modo, la población no afiliada religiosamente, a pesar de que se incrementará en número absoluto (de 1,1 billones en 2010 a 1,2 billones en 2050), decrecerá en relación al porcentaje de la población mundial total (del 16% en 2010 al 13% en 2050).



Al mismo tiempo, no obstante, se espera que los no afiliados sigan aumentando en proporción a la población en gran parte de Europa y América del Norte. En los Estados Unidos, por ejemplo, el número de no afiliados podría tener un crecimiento estimado de un 16% de la población total (incluidos los niños) en 2010 a un 26% en 2050.

Como muestra el ejemplo de los no afiliados, habrá vivas diferencias geográficas en los patrones de crecimiento religioso en las próximas décadas. Uno de los principales factores determinantes del crecimiento futuro es el lugar donde se concentra geográficamente cada grupo hoy en día. Las religiones con muchos adeptos en los países en desarrollo, donde las tasas de natalidad son altas y las tasas de mortalidad infantil, en general, han disminuido, es probable que crezcan rápidamente. Gran parte del crecimiento del Islam y el cristianismo a nivel mundial, por ejemplo, se espera que tenga lugar en África subsahariana. En la actualidad, la población no afiliada

religiosamente, por el contrario, está fuertemente concentrada en lugares con baja fertilidad y envejecimiento de la población como Europa, América del Norte, China y Japón.

FERTILIDAD

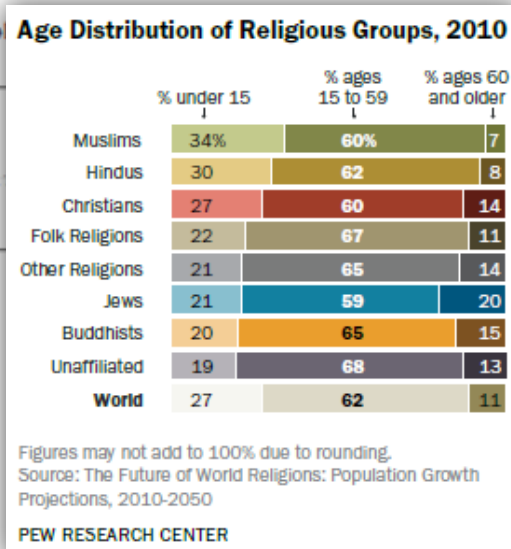
A nivel mundial, los musulmanes tienen la tasa de fertilidad más alta, un promedio de 3,1 hijos por mujer, muy por encima del nivel de reemplazo (2,1), el mínimo normalmente necesario para mantener una población estable. Los cristianos son segundos con 2,7 hijos por mujer, mientras que la fertilidad hindú (2,4) es similar a la media mundial (2,5). Por su parte, la fertilidad judía (2,3 hijos por mujer) también está por encima del nivel de reemplazo. El resto de grupos tienen niveles de fertilidad demasiado bajos para mantener sus poblaciones: las religiones populares (1,8), otras religiones (1,7), los no afiliados (1,7) y los budistas (1,6).



DISTRIBUCIÓN POR EDAD

Otro determinante importante del crecimiento es la distribución de la edad actual de cada grupo religioso, si sus fieles son predominantemente jóvenes con años de fertilidad todavía por delante, o más viejos y sobrepasando sus años fértiles.

En 2010 más de un cuarto de la población total del mundo (27%) estaba por debajo de los 15 años de edad. Pero un porcentaje aún mayor de los musulmanes (34%) y los hindúes (30%) eran menores de 15, mientras que el número de cristianos menores de 15 años igualaba la media mundial (27%). La existencia de estas poblaciones juveniles tan numerosas es una de las razones por las que se prevé que la sociedad musulmana crecerá más rápido que la población



total del mundo y que los hindúes y cristianos mantendrán más o menos el ritmo de crecimiento de la población mundial total.

Los grupos restantes tienen poblaciones jóvenes más pequeñas de lo normal, y muchos de ellos tienen un número desproporcionado de adeptos mayores de 59. Por ejemplo, el 11% de la población mundial era de al menos 60 años de edad en 2010. Pero el 20% de los judíos de todo el mundo tienen 60 años o más, al igual que el 15% de los budistas, el 14% de los cristianos, el 14% de los seguidores de otras religiones (en su conjunto), el 13% de los no afiliados y el 11% de los fieles de las religiones populares. Por el contrario, solo el 7% de los musulmanes y el 8% de los hindúes están en esta categoría de mayor edad.

CAMBIO DE RELIGIÓN

Además de las tasas de fertilidad y la distribución por edades, es probable que el cambio de religión desempeñe un papel importante en el crecimiento de los grupos religiosos. No obstante, los patrones de conversión son complejos y variados. En algunos países es bastante común que los adultos abandonen su religión de la niñez y cambien su fe. En otros los cambios en la identidad religiosa son raros, legalmente engorrosos o incluso ilegales.

Las proyecciones del Pew Research Center intentan incorporar patrones de conmutación religiosa en 70 países en los que las encuestas proporcionan información sobre el número de personas que dicen que ya no pertenecen al grupo religioso en el que se encontraban afiliados con anterioridad. En el modelo de proyección son posibles todas las direcciones de conmutación, y estas pueden ser parcialmente compensadas. En los Estados Unidos, por ejemplo, las encuestas reflejan que algunas de las personas criadas sin afiliación religiosa han pasado a ser cristianas, mientras que algunas de las que crecieron como cristianas han pasado a convertirse en no afiliadas. Se prevé que este tipo de patrones continuarán con la llegada a la mayoría de edad de las futuras generaciones.

Projected Cumulative Change Due to Religious Switching, 2010-2050

	Switching in	Switching out	Net change
Unaffiliated	97,080,000	35,590,000	+61,490,000
Muslims	12,620,000	9,400,000	+3,220,000
Folk Religions	5,460,000	2,850,000	+2,610,000
Other Religions	3,040,000	1,160,000	+1,880,000
Hindus	260,000	250,000	+10,000
Jews	320,000	630,000	-310,000
Buddhists	3,370,000	6,210,000	-2,850,000
Christians	40,060,000	106,110,000	-66,050,000

Source: The Future of World Religions: Population Growth Projections, 2010-2050
PEW RESEARCH CENTER

Se espera que en las próximas décadas los cristianos experimenten las mayores pérdidas netas de conmutación. Cerca de 40 millones de personas se convertirán al cristianismo, mientras que 106 millones dejarán de ser fieles a esta religión, con la mayoría uniéndose a las filas de aquellos no afiliados religiosamente.

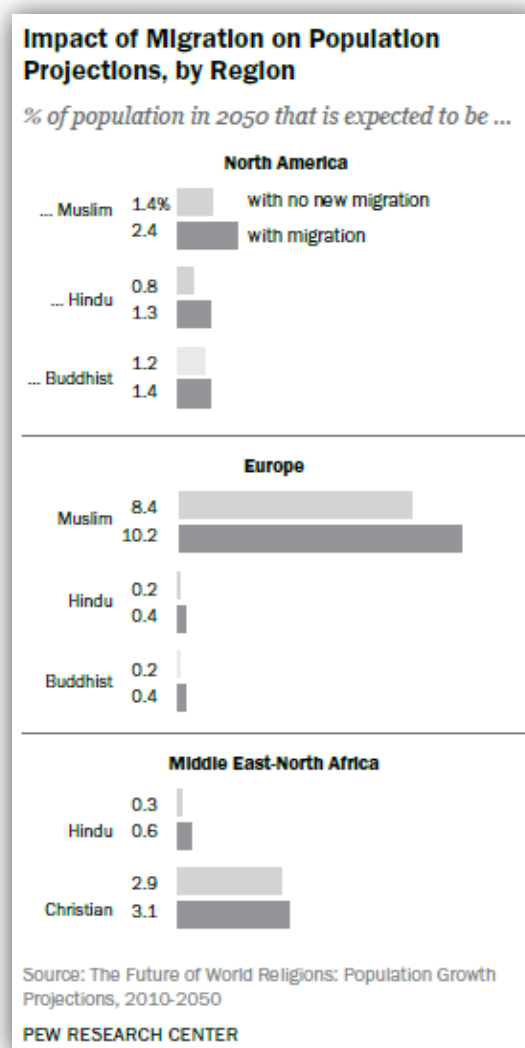
En total se prevé que se sumen 97 millones de personas no afiliadas y se pierdan 36 millones a través de la conmutación, para una ganancia neta de 61 millones en 2050. También se esperan ganancias netas más modestas para los musulmanes (3 millones), los seguidores de las religiones populares (3 millones) y los miembros de otras religiones (2 millones). Los judíos experimentarán una pérdida neta de aproximadamente 300.000 personas debido a la conmutación, mientras que los budistas perderán casi 3 millones.

MIGRACIÓN

La migración internacional es otro factor que influirá en el tamaño de los grupos religiosos en varias regiones y países.

La previsión de futuros patrones de migración es difícil porque la migración es a menudo vinculada a las políticas gubernamentales y eventos internacionales que pueden cambiar rápidamente. Por este motivo muchas proyecciones sobre población no incluyen la migración en sus modelos. Pero el trabajo con investigadores del International Institute for Applied Systems Analysis en Laxenburg (Austria) y el Pew Research Center ha desarrollado una forma innovadora de utilizar datos sobre los patrones de migración del pasado para estimar la composición religiosa de los flujos migratorios en las próximas décadas.

El impacto de la migración se puede ver en los ejemplos mostrados en el gráfico de la derecha, que compara los escenarios de proyección con y sin la migración en las regiones en las que tendrá el mayor impacto. En Europa, por ejemplo, se espera que la proporción de la población

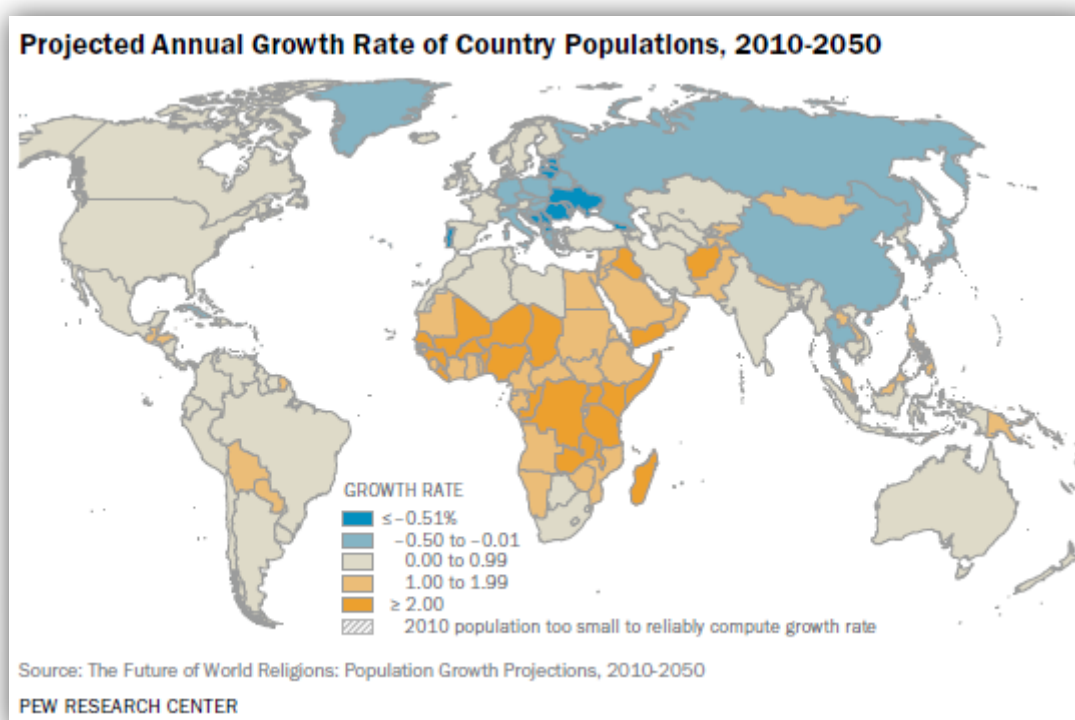


musulmana aumente del 5,9% en 2010 al 10,2% en 2050, teniendo en cuenta la migración junto con otros factores demográficos que están impulsando cambios en la población tales como las tasas de fertilidad y la edad. Sin la migración se prevé que la parte musulmana de la población europea en el año 2050 sea casi dos puntos porcentuales más baja (8,4%). En América del Norte se prevé que la proporción de la población hindú sea casi el doble en las próximas décadas, de 0,7% en 2010 a 1,3% en 2050. Sin la migración la parte hindú de la población de la región seguiría siendo aproximadamente la misma (0,8%).

En Oriente Medio y África del Norte se espera que la migración continua de los cristianos en los seis países del Consejo de Cooperación del Golfo (CCG) (Bahréin, Kuwait, Omán, Qatar, Arabia Saudita y los Emiratos Árabes Unidos) compense el éxodo de cristianos de otros países de la región. Sin tener la migración en cuenta la participación cristiana prevista de la población de la región caería por debajo del 3% en 2050. Con el factor de la migración, sin embargo, se prevé que la participación cristiana pase a estar justo por encima del 3% (frente a casi el 4% en 2010).

PROYECCIONES A NIVEL REGIONAL Y DE PAÍS

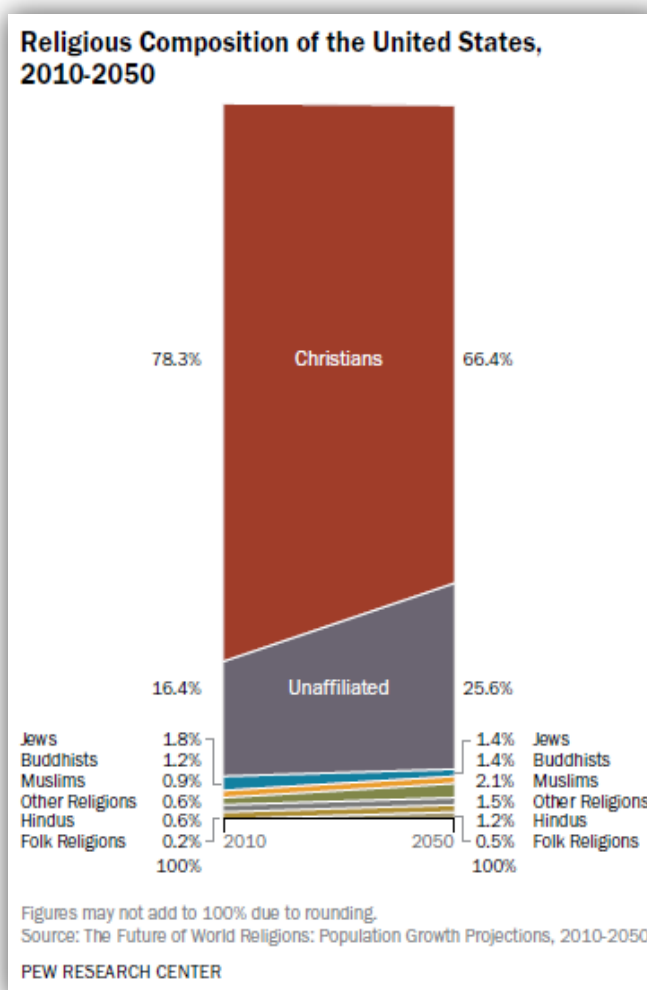
Además de hacer proyecciones a nivel mundial, el informe proyecta el cambio religioso en 198 países y territorios con al menos 100.000 habitantes a partir de 2010, los cuales cubren el 99,9% de la población mundial. El informe también divide al mundo en seis grandes regiones y analiza cómo es probable que cambie la composición religiosa de cada una de ellas entre 2010-2050, en el supuesto de que los patrones actuales de migración y otras tendencias demográficas sigan.



Debido en gran parte a la elevada tasa de fertilidad, se prevé que **África subsahariana** experimentará el crecimiento global más rápido, pasando de 12% de la población mundial en 2010 a alrededor del 20% en 2050. La región de **Oriente Medio y el Norte de África** también crecerá más rápido que el mundo en su conjunto, pasando del 5% de la población mundial en 2010 al 6% en 2050. El continuo crecimiento en ambas regiones alimentará el aumento global de la población musulmana. Además, se espera que la población cristiana de África subsahariana se duplique, de 517 millones en 2010 a 1,1 billones en 2050. El porcentaje de cristianos en el mundo viviendo en esta región aumentará del 24% en 2010 al 38% en 2050.

Mientras tanto se espera que la región de **Asia-Pacífico** tenga una contribución cada vez menor de la población mundial (53% en 2050, comparado con el 59% en 2010). Esto se refleja en el crecimiento más lento de las religiones fuertemente concentradas en la región, incluyendo el budismo y las religiones populares chinas, así como un crecimiento más lento de la gran población no afiliada de Asia. Los hindúes que se concentran mayoritariamente en la India son una excepción, ya que la población es más joven y las tasas de fertilidad son más altas que en China o Japón. Como se ha mencionado anteriormente, se prevé que los hindúes mantengan más o menos el ritmo de crecimiento de la población mundial. Por su parte, la mayoría de la población musulmana de la India también se verá inmersa en un rápido proceso de crecimiento. Aunque la India seguirá teniendo una mayoría hindú, se proyecta que para 2050 va a tener la mayor población musulmana del mundo, superando a Indonesia.

Los datos en el resto de las zonas geográficas también sufrirán un ligero descenso: se prevé que Europa baje del 11% al 8%, América Latina y el Caribe del 9% al 8% y América del Norte del 5% a poco menos del 5%.



En **Europa** se espera que la población cristiana se reduzca en cerca de 100 millones de personas en las próximas décadas, pasando de 553 millones a 454 millones. A pesar de que los cristianos seguirán siendo el grupo religioso más grande de Europa, probablemente pasarán de ocupar tres cuartas partes de la población a menos de dos tercios. Para 2050 se espera que casi una cuarta parte de los europeos (23%) no tengan afiliación religiosa, y que los musulmanes representen alrededor del 10% de la población de la región, frente al 5,9% en 2010. Durante el mismo periodo el número de hindúes en Europa pasará a ser más o menos el doble, de poco menos de 1,4 millones (0,2% de la población europea) a casi 2,7 millones (0,4%), debido principalmente a la inmigración. Los budistas también sufrirán un aumento similar, pasando de 1,4 millones a 2,5 millones.

En **América del Norte** los musulmanes y los seguidores de otras religiones serán los grupos religiosos con mayor tasa de crecimiento. En los Estados Unidos, por ejemplo, se prevé que la proporción de la población perteneciente a otras religiones será más del doble, aunque partiendo de una base muy pequeña, pasando de 0,6% a 1,5%. Los cristianos bajarán del 78% de la población en 2010 al 66% en 2050, mientras que los no afiliados subirán del 16% al 26%. Es probable que a mediados de siglo los Estados Unidos tengan más musulmanes (2,1% de la población) que judíos (1,4%).

En **América Latina y el Caribe**, los cristianos serán el grupo religioso más grande, representando el 89% de la población en 2050, ligeramente por debajo del 90% en 2010. La población no afiliada religiosamente crecerá en términos absolutos tanto en número como en porcentaje, pasando de unos 45 millones de personas (8%) en 2010 a 65 millones (9%) en 2050.

